



# PROJET ÉDUCATIF

COMMUNE DE  
CHÂTILLON-EN-  
VENDELAIS

PÔLE ENFANCE JEUNESSE





# Introduction

**Le Pôle Enfance-Jeunesse de Châtillon-en-Vendelais relève de la responsabilité directe de la commune, représentée par ses élus. Ces derniers assurent la supervision générale de l'ensemble des accueils de mineurs sur le territoire communal. Au quotidien, ce sont les agents municipaux qui mettent en œuvre les actions éducatives, veillant à leur bon déroulement et à leur cohérence.**

**Ce projet éducatif communal pose un cadre commun pour tous les services du Pôle Enfance-Jeunesse. Il garantit une ligne éducative harmonisée, partagée et reconnue pour l'ensemble des enfants et adolescents accueillis. Cette référence commune s'adresse aussi bien aux équipes éducatives qu'aux familles ou aux partenaires impliqués dans la vie locale.**



## La commune

Châtillon-en-Vendelais, une commune d'Ille-et-Vilaine d'environ 1772 habitants, se situe entre Vitré et Fougères. Elle allie un cadre rural dynamique à une identité villageoise forte, avec un environnement naturel préservé, un tissu associatif actif et des services de proximité.

La présence de deux établissements scolaires, d'équipements municipaux récents et d'un centre-bourg en développement favorise un cadre sécurisant pour les enfants et les adolescents.

# Le Pôle Enfance Jeunesse et son organisation



Le Pôle Enfance-Jeunesse rassemble plusieurs services qui, ensemble, couvrent différents temps de la journée et de l'année des enfants et des jeunes de la commune. Il comprend :

L'objectif est d'offrir un environnement sécurisant, structuré, et adapté à chaque moment de la journée et de l'année, en tenant compte des besoins spécifiques des enfants et adolescents.

**L'Espace Jeunes destiné aux 11-17 ans.**

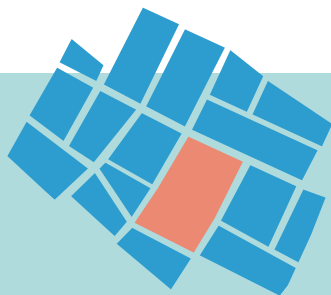
**L'Accueil de Loisirs "Les Graines du Vendelais" (les mercredis et pendant les vacances)**

**L'Accueil Péri-scolaire du matin et du soir**

**La Restauration Scolaire**



## Les espaces éducatifs mis à disposition



La commune met à disposition des locaux adaptés et conçus pour répondre aux besoins de chaque public accueilli :

- L'Accueil de Loisirs Sans Hébergement (ALSH), situé au sein de l'école, dispose de salles d'activités modulables, d'un espace repos, d'un hall d'accueil et offre un accès direct à des cours extérieures sécurisées.
- La restauration scolaire se déroule dans un bâtiment dédié, permettant d'organiser le temps du repas dans le calme, sous l'encadrement d'agents spécialement formés.
- L'Espace Jeunes, aménagé dans l'ancienne gare, constitue un lieu repéré et adapté aux adolescents, favorisant leur autonomie, leur créativité, la réalisation de projets et le développement de liens sociaux.
- Les ressources locales telles que les espaces extérieurs, la médiathèque, les équipements sportifs et les associations sont régulièrement mobilisées pour enrichir l'offre éducative.

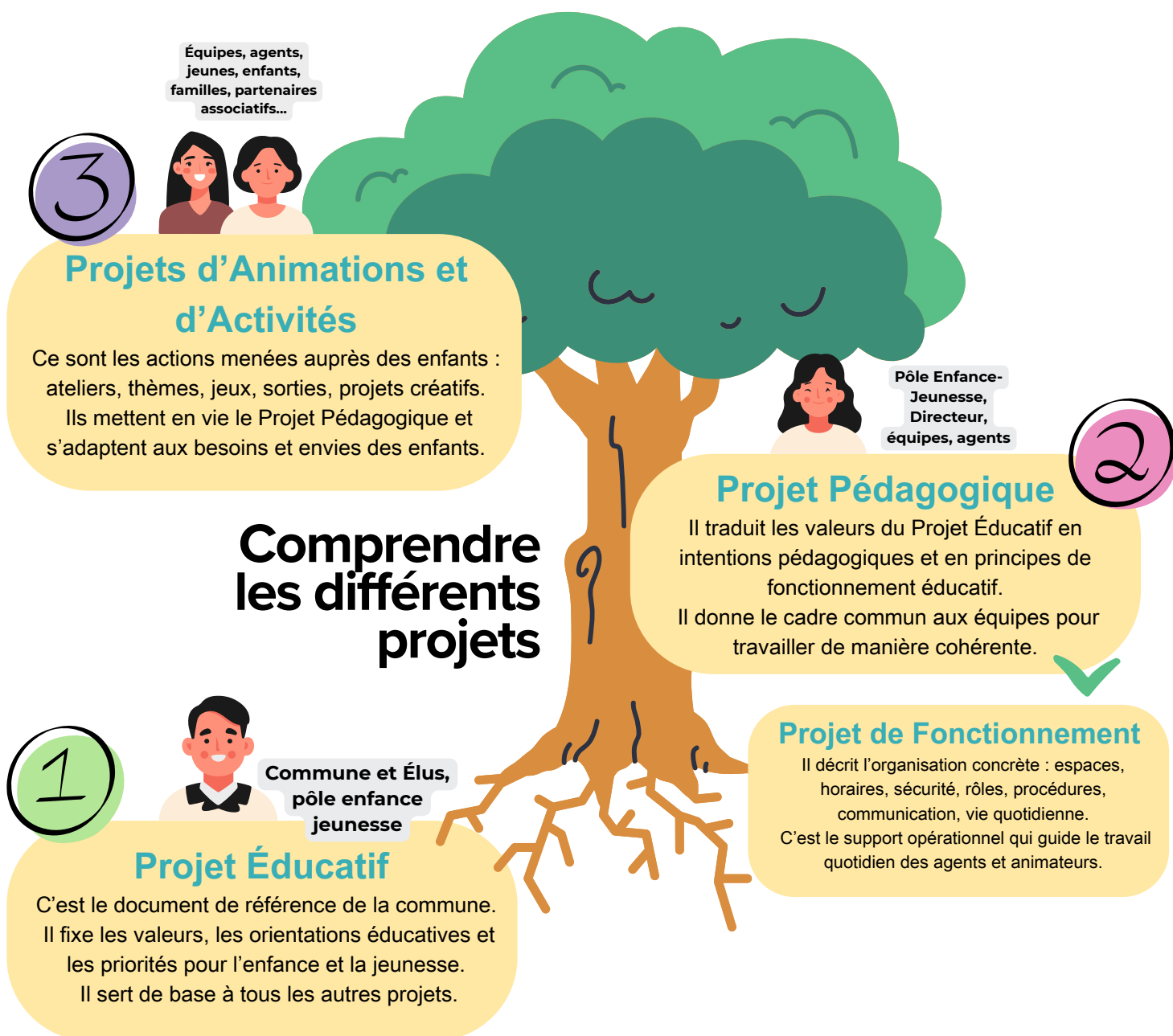




# La Coordination du Pôle

La direction du Pôle Enfance-Jeunesse assure la gestion quotidienne de l'ensemble des services, veille à la cohérence éducative des accueils et entretient un lien constant avec les familles, les écoles et les autres services municipaux.

Elle accompagne également les équipes professionnelles dans leur montée en compétence, tout en organisant les aspects matériels et pédagogiques. Cette coordination garantit un accueil stable, clairement organisé et en adéquation avec les besoins exprimés par les familles.





# Finalités du projet éducatif communal



Le projet éducatif communal a pour vocation de fixer les intentions éducatives portées par la commune. Il vise à :

Offrir un accueil sécurisant, bienveillant et structurant

01

07

Diversifier les expériences éducatives proposées

Prendre en compte les besoins et les rythmes individuels de chaque enfant

02

06

Assurer une continuité éducative entre tous les temps d'accueil

Favoriser l'épanouissement global de l'enfant et du jeune

03

05

Renforcer la confiance et la relation avec les familles

Encourager l'autonomie, la participation active et la prise d'initiative

04



Les équipes éducatives déclinent ces grandes intentions au sein de leurs projets pédagogiques spécifiques, adaptés à chaque tranche d'âge et chaque service.

L'action du Pôle Enfance-Jeunesse s'appuie sur cinq grandes valeurs :

## Nos Valeurs Éducatives

### 1 Bienveillance

instaurer un climat apaisant et rassurant pour tous les enfants et jeunes accueillis.

### 3 Autonomie

Encourager les initiatives, la prise de décision et la responsabilité des enfants et des jeunes.

### 5 Coopération

Promouvoir le vivre-ensemble, des relations positives et la coéducation avec les familles.

### 2 Inclusion

Accueillir tous les enfants, en adaptant l'accompagnement lorsque cela est nécessaire.

### 4 Ouverture

Offrir des expériences culturelles, sportives, environnementales et citoyennes variées.

# Nos Objectifs Éducatifs

## Objectif : Encourager la prise d'initiative

L'autonomie implique de permettre aux enfants et aux jeunes de faire des choix, de prendre des responsabilités et de participer activement à la vie des accueils.

Cet objectif se décline à travers des propositions adaptées à chaque âge et un accompagnement vers la participation et la co-construction des projets.

## Objectif : Permettre à chacun de trouver sa place

L'inclusion vise à accueillir chaque enfant dans ses singularités, en adaptant les pratiques et l'organisation lorsque cela est nécessaire.

L'objectif est de rendre chaque activité accessible et valorisante, en collaboration étroite avec les familles.

## Objectif : Installer un climat éducatif serein

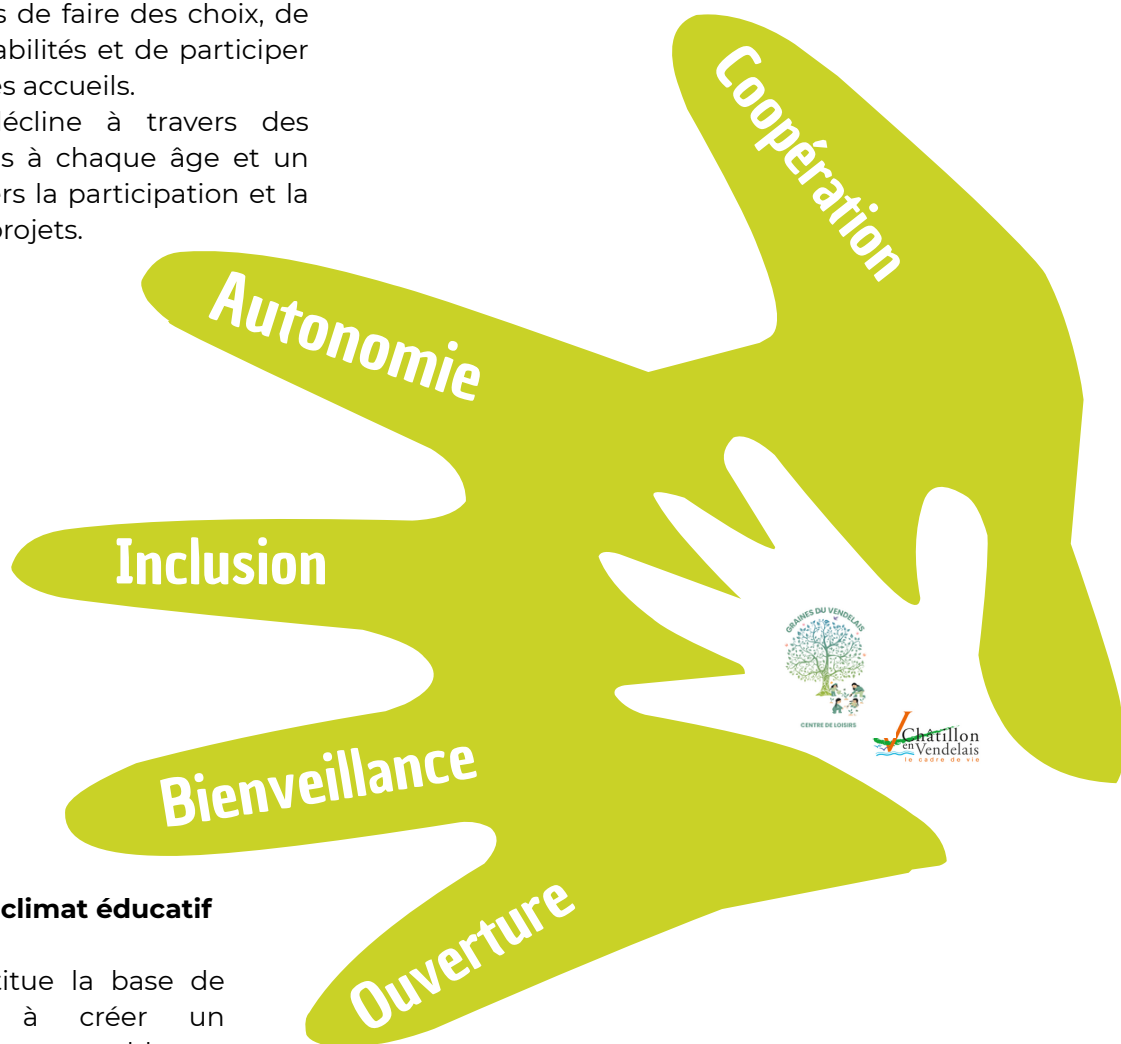
La bienveillance constitue la base de l'accueil. Elle vise à créer un environnement rassurant, stable et sécurisant, où chaque enfant et chaque jeune peut évoluer en confiance.

Cet objectif se traduit par l'attention portée aux émotions, aux transitions, aux espaces proposés et à la qualité des relations.

## Objectif : Favoriser le vivre-ensemble et la coéducation

La coopération encourage l'entraide, le dialogue, la communication bienveillante et la construction de relations positives.

Elle soutient la qualité du climat de groupe et le lien entre les professionnels, les familles et les enfants.



## Objectif : Développer la curiosité et l'ancrage territorial

L'ouverture permet d'élargir les horizons des enfants et des jeunes en s'appuyant sur les ressources culturelles, sportives, associatives et naturelles de la commune et du territoire.

L'objectif est de favoriser la découverte, l'exploration et la compréhension de leur environnement.





## Accueil de Loisirs

**L'Accueil de Loisirs est animé par une équipe d'animateurs diplômés ou en formation, qui accueille les enfants le mercredi et pendant les vacances scolaires.**

Ce service répond aux besoins des familles en offrant un mode de garde éducatif, sécurisé et enrichissant sur les temps non scolaires.

Pour l'enfant, l'ALSH est un espace :

- de découverte, d'expérimentation et de créativité ;
- de projets collectifs adaptés à son âge (artistiques, sportifs, nature, culture...) ;
- de jeu libre, de détente, de repos et de loisirs ;
- où il peut faire des choix, proposer, coopérer et gagner en autonomie.

L'équipe met en place :

- des ateliers variés chaque mercredi ;
- des projets thématiques, sorties et activités spécifiques pendant les vacances ;
- une organisation souple et bienveillante, respectueuse du rythme des enfants.

## Espace Jeunes (11–17 ans)

**L'Espace Jeunes, animé par des professionnels de la jeunesse, est un lieu sécurisé, moderne et convivial destiné aux adolescents.**

Ce service permet :

- aux jeunes d'avoir un espace pour se retrouver, échanger et pratiquer des activités ;
- aux familles d'avoir un lieu d'accueil structuré pour leurs adolescents ;
- d'accompagner les jeunes vers l'autonomie, la responsabilité et l'engagement citoyen.

Les animateurs proposent :

- des ateliers, jeux, sorties et projets collectifs ;
- des actions citoyennes, culturelles ou intergénérationnelles ;
- une co-construction des projets avec les jeunes, en les guidant sans agir à leur place.







## Accueil périscolaire

**L'accueil périscolaire est assuré chaque jour par les agents d'accueil et d'animation, qui accompagnent les enfants avant et après l'école.**

Ce service offre aux familles une solution de garde sécurisée lorsque leurs horaires de travail ne correspondent pas à ceux de l'école. Pour l'enfant, ce temps représente :

- Un moment d'accueil personnalisé pour bien débuter la journée
- Un temps de "désaccueil" le soir pour se détendre, jouer et se reposer
- Un espace paisible, permettant de retrouver ses repères entre la maison et l'école.

Les agents s'assurent du bien-être, de la sécurité et d'une atmosphère calme, adaptée à la fatigue des enfants.

## Restauration scolaire

**Le temps du repas est encadré par des agents de restauration et d'animation, qui assurent un accompagnement bienveillant et éducatif.**

Ce service permet aux familles d'avoir une solution de restauration de qualité sur le temps scolaire et garantit un cadre collectif sécurisant.

Pour les enfants, c'est :

- un moment pour apprendre l'autonomie (service, rangement, gestion du plateau) ;
- un espace pour développer la politesse, la coopération et le respect ;
- une découverte des goûts et du plaisir de partager un repas.

Les agents veillent au confort, au calme et aux besoins alimentaires de chacun.







# Conclusion

Ce projet éducatif, placé sous la supervision des élus et mis en œuvre par les agents municipaux, constitue le cadre de référence pour tous les accueils proposés aux enfants et adolescents de Châtillon-en-Vendelais. Il garantit un accueil cohérent, sécurisant et enrichissant, en phase avec les besoins des familles et les ressources du territoire. Ce projet évoluera régulièrement afin de rester adapté aux besoins et aux pratiques éducatives.



## MARIE

3 Place de l'Église  
35210 Châtillon-en-Vendelais  
02 99 76 06 22

[accueil.mairie@chatillon-en-vendelais.fr](mailto:accueil.mairie@chatillon-en-vendelais.fr)



## ACCUEIL DE LOISIRS GRAINES DU VENDELAIS

6, impasse de l'ancien château  
35210 Châtillon-en-Vendelais  
[enfjeune@chatillon-en-vendelais.fr](mailto:enfjeune@chatillon-en-vendelais.fr)



## ESPACE JEUNES

2 rue de la gare 35210  
Châtillon-en-Vendelais  
[enfjeune@chatillon-en-vendelais.fr](mailto:enfjeune@chatillon-en-vendelais.fr)